

# Zuiderhoek

een landhuis in Ambyerveld



Stater

## Zuiderhoek

### een landhuis in Ambyerveld

Het vrijstaande landhuis deelt het kavel in drie delen. Een voortuin, een hof aan de zijkant en een gaarde achter het huis. De drie buitenkamers worden omzoomd met een brede haag.

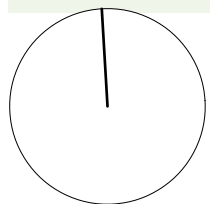
De op het eerste gezicht nadelige noordligging van het kavel krijgt door de excentrische plaatsing van het huis op het kavel voordelen. Het wonen draait een halve slag en wordt in de volle breedte gericht op een verlaagde en begrensde zijtuin in de middagzon. Een kleine serre aan de achtertuin vangt de avondzon.

In de jaren vijftig van de vorige eeuw bouwde Maastricht in het Jekerdal en 'op' St Pieter karakteristieke wijken; waar een streven naar een moderne architectuur gecombineerd werd met traditionele elementen. De witte huizen bezitten een zorgeloze landelijkheid die gepaard gaat met een vriendelijke distinctie. Het Beeldkwaliteitplan refereert aan deze wijken. We onderzoeken hoe die charmante vormtaal opnieuw ingezet kan worden in het hedendaagse wonen. Wit gekeimd ruw metselwerk, een dak dat naar één zijde royaal oversteekt, een geprononceerde schoorsteen. Niet alleen de strakke vorm maar ook de decoratie en het sprekende natuurlijke materiaal moeten aanwezig zijn.

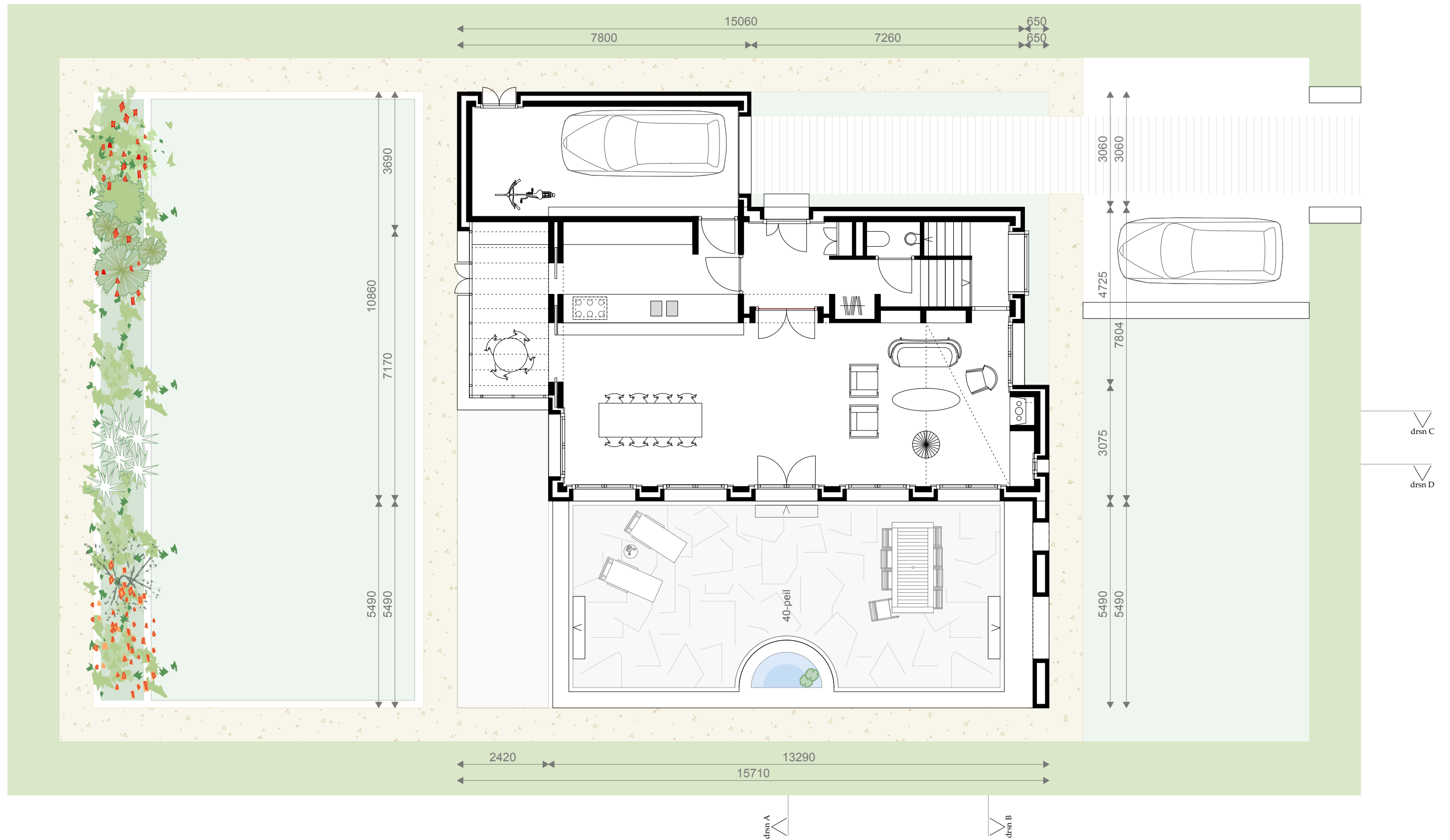
De situering, de organisatie van het huis en de materiaalkeuze bieden mogelijkheden om een hoge graad van duurzaamheid te bereiken.

Het huis is naar drie zijden gericht. We komen binnen op een middenas. Direct na binnenkomst kijken we over deze dwarsas in de verlaagde zijtuin. Twee langsassen geven doorzichten van voor naar achter in twee zones. Een leefzone met woon en slaapruidten en een dienende zone met onder andere keuken, bad, kast. De zones worden gescheiden door een reeks wandschijven met diepe nissen. De kamerdeuren, het aanrecht, de opslag en het exposeren zijn hierin geschoven.

De trap laat ons in een draaiende beweging, vanaf het tussenbordes, in de zithoek kijken. En dan door een erkerraam terugkijken naar de straat om op zolder te eindigen met een panorama over de hele straat.



# Zuiderhoek, een landhuis in Ambyerveld



## Bruto vloeroppervlaktes:

Begane grond: 100,6 m2	+ garage 25 m2
1e Verdieping: 99,9 m2	
2e Verdieping: 99,9 m2	
<b>Totaal: 300,4 m2</b>	<b>+ garage 25 m2</b>

## Bruto inhoud

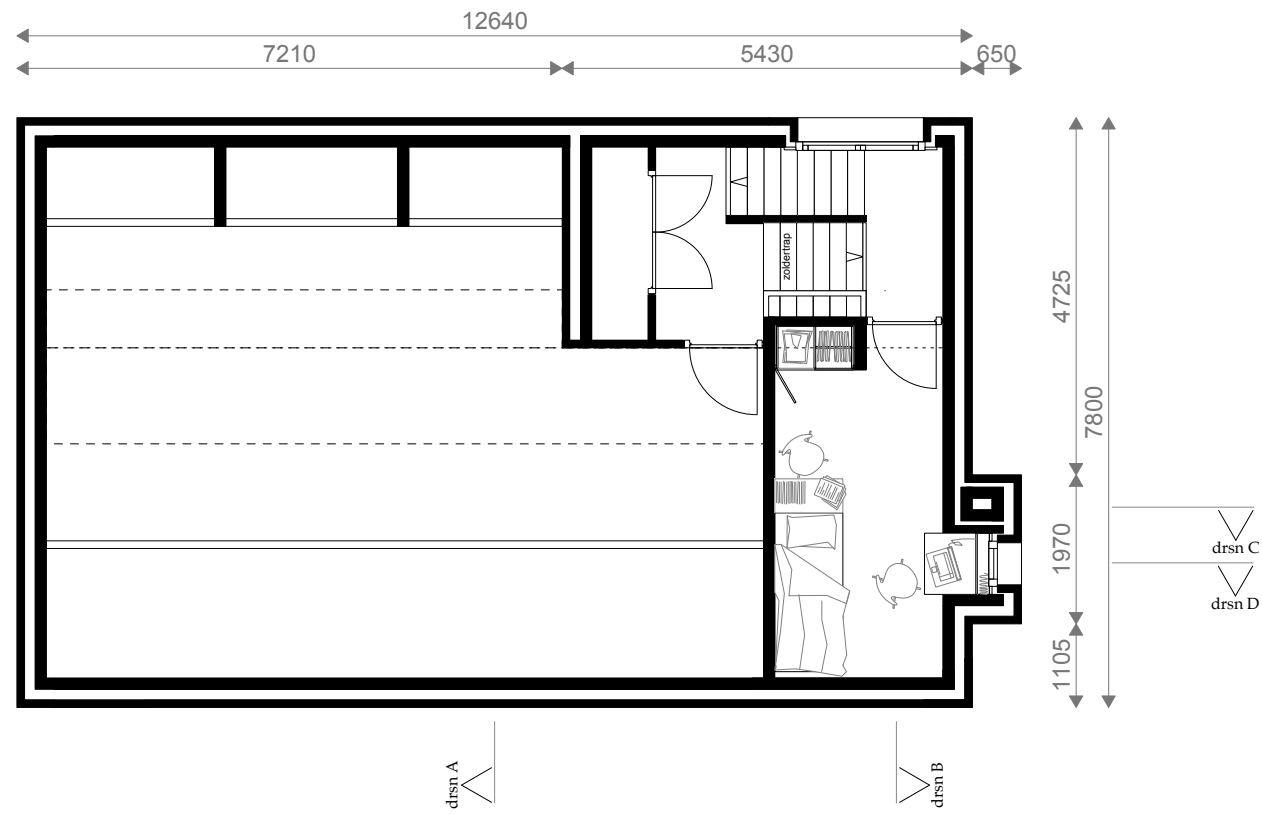
<b>Hoofdvolume: 859,15 m3</b>	<b>+ garage 88,4 m3</b>
-------------------------------	-------------------------

## Materialisering:

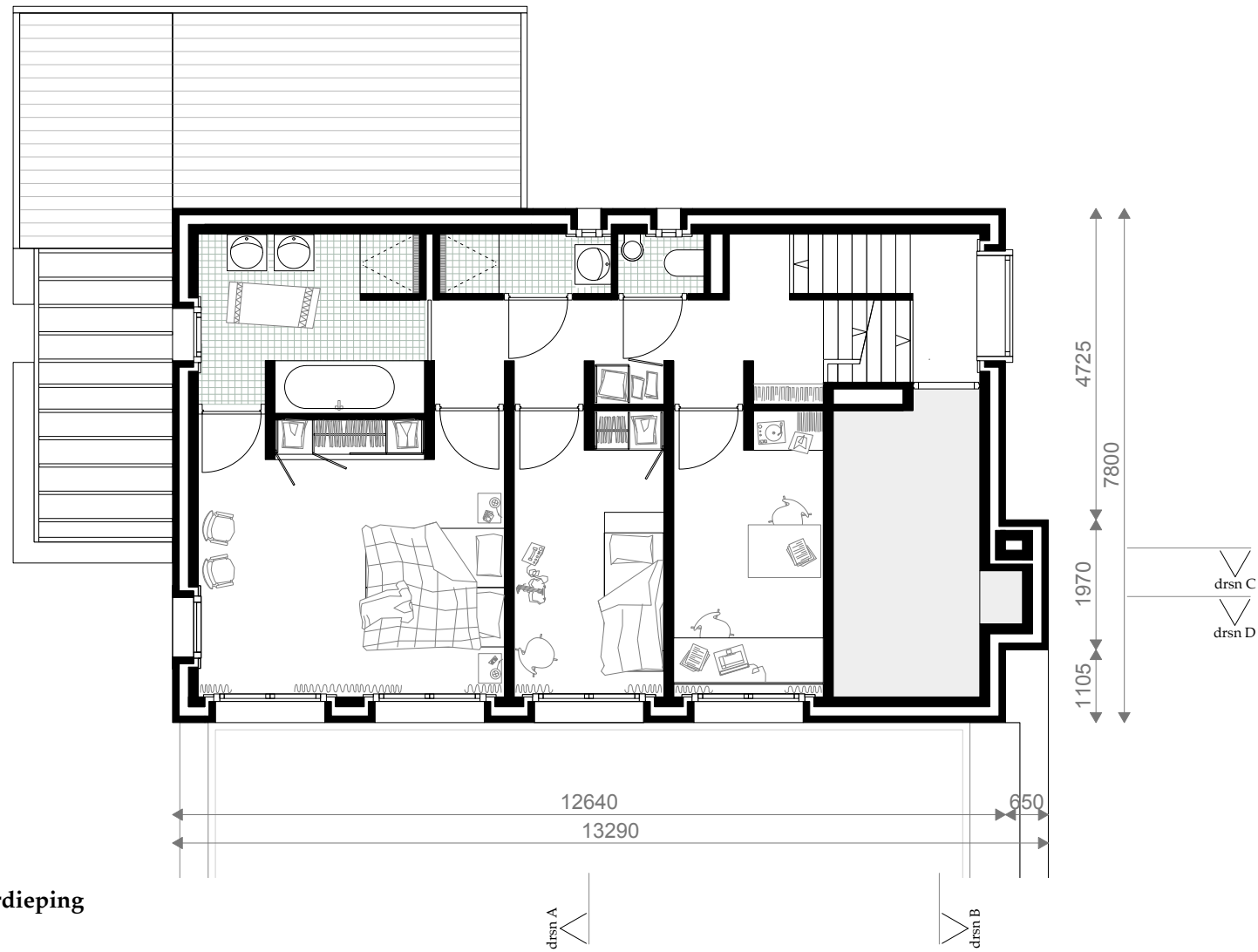
wanden:	metselwerk, wit gekeimd
voegwerk:	platvol
plint:	metselwerk, donker grijs
dak:	gewelfde pan, leikleur
kozijnen:	hout, dekkend geschilderd wit
hwa + goot:	zink, naturel
muurafdekking:	rollaag

# Zuiderhoek, een landhuis in Ambyerveld

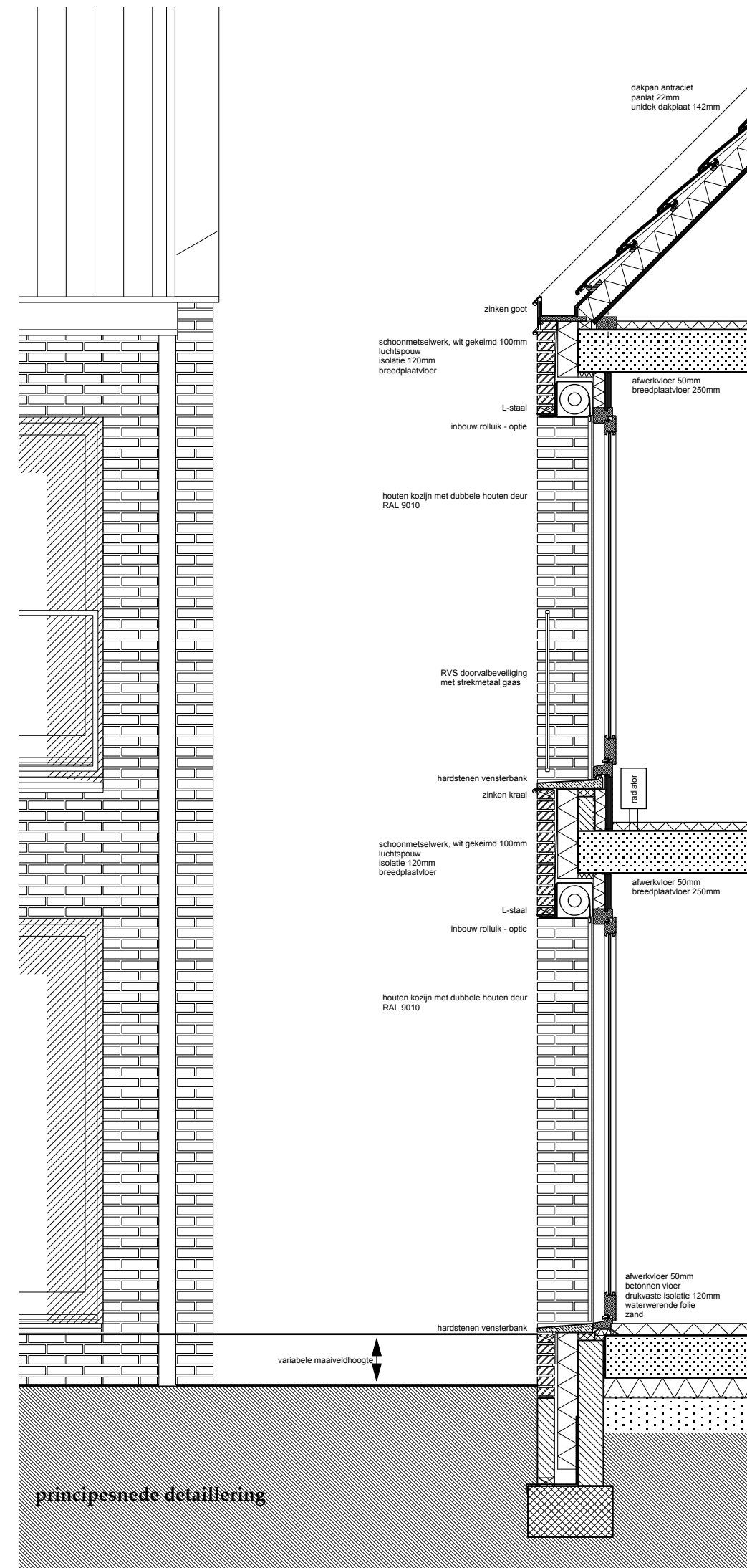
**zolderverdieping**



**eerste verdieping**



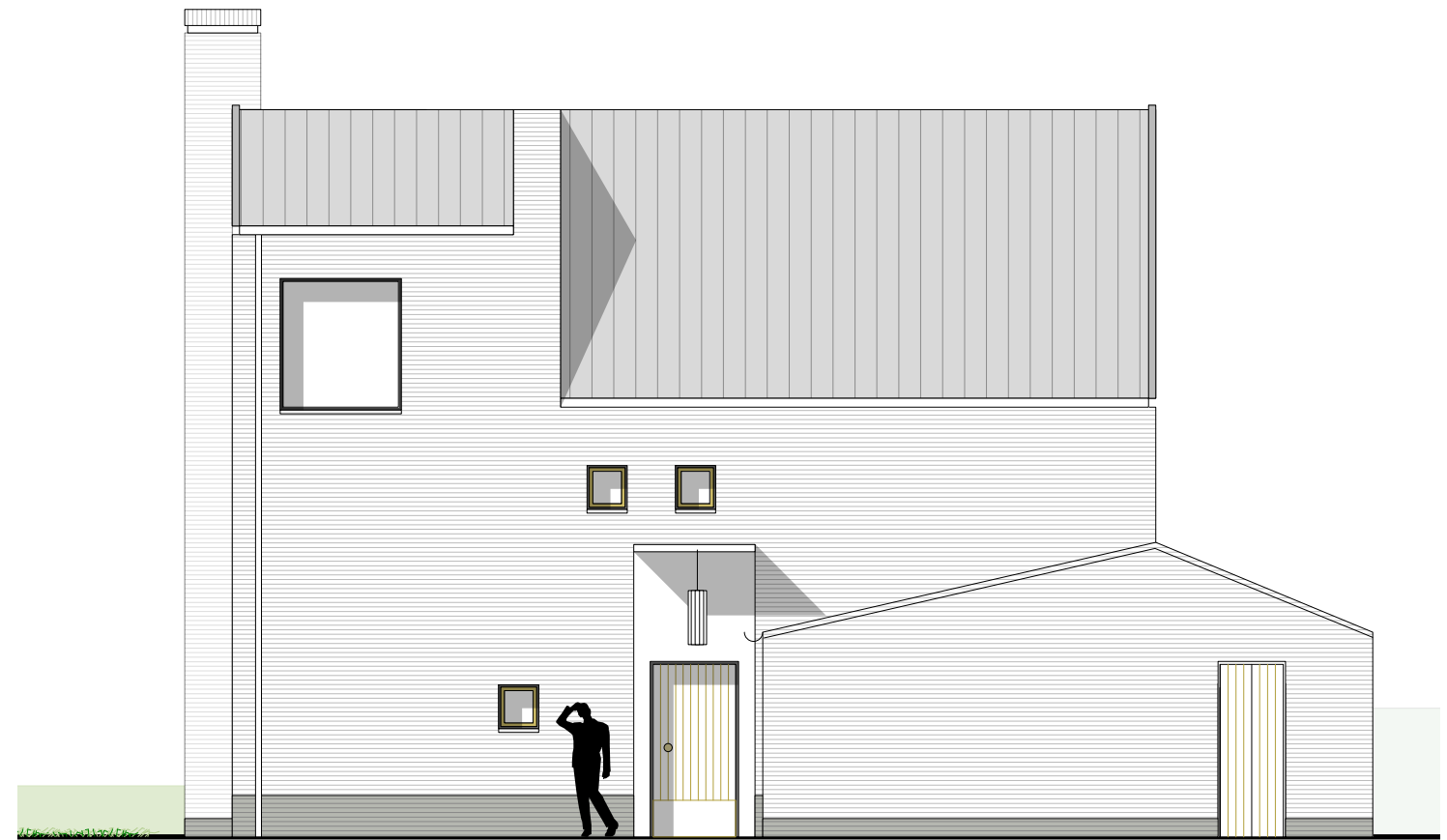
**principesnede detaillering**



Zuiderhoek, een landhuis in Ambyerveld



straatgevel



zijgevel met entree en garage

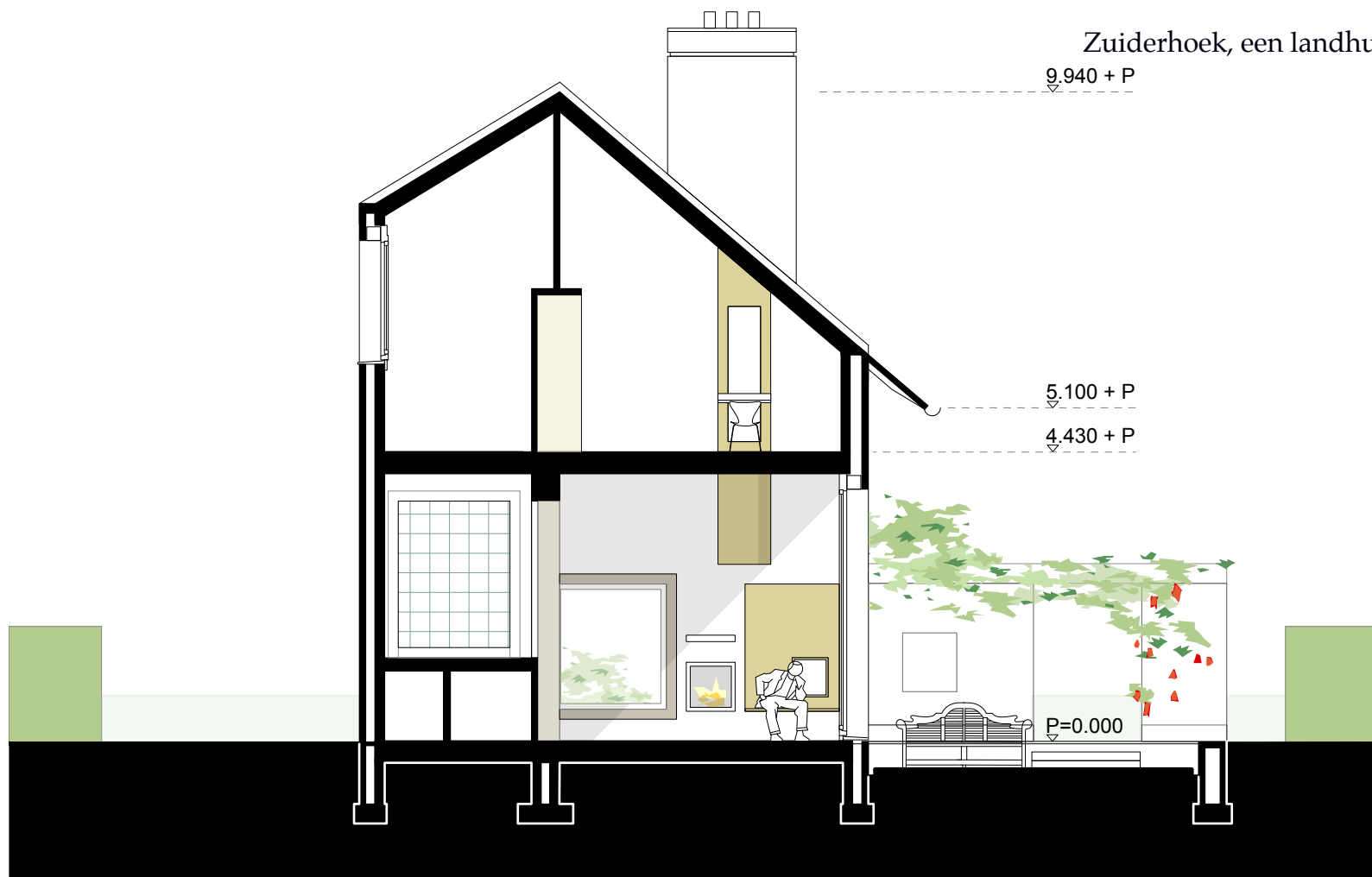


tuingevel

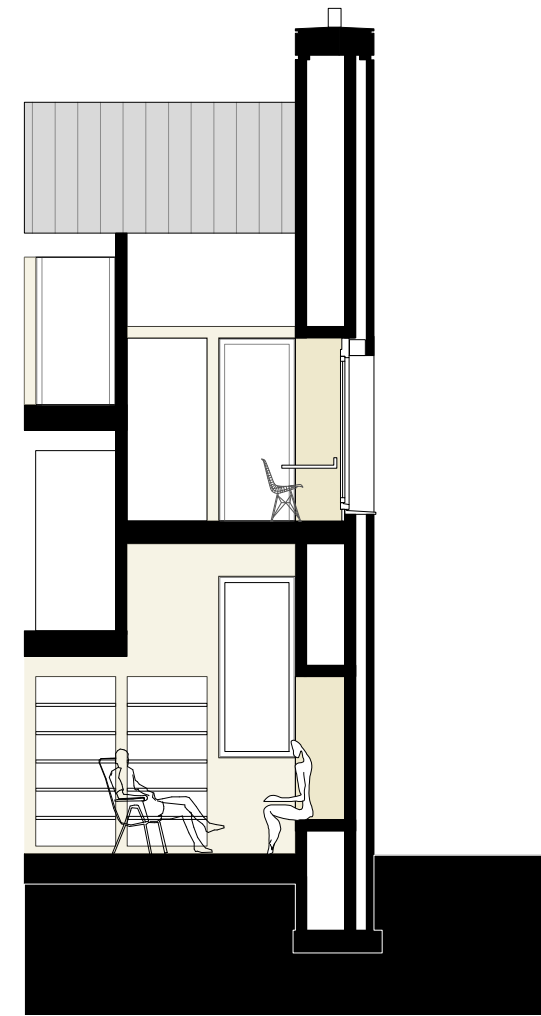


zijgevel met hof

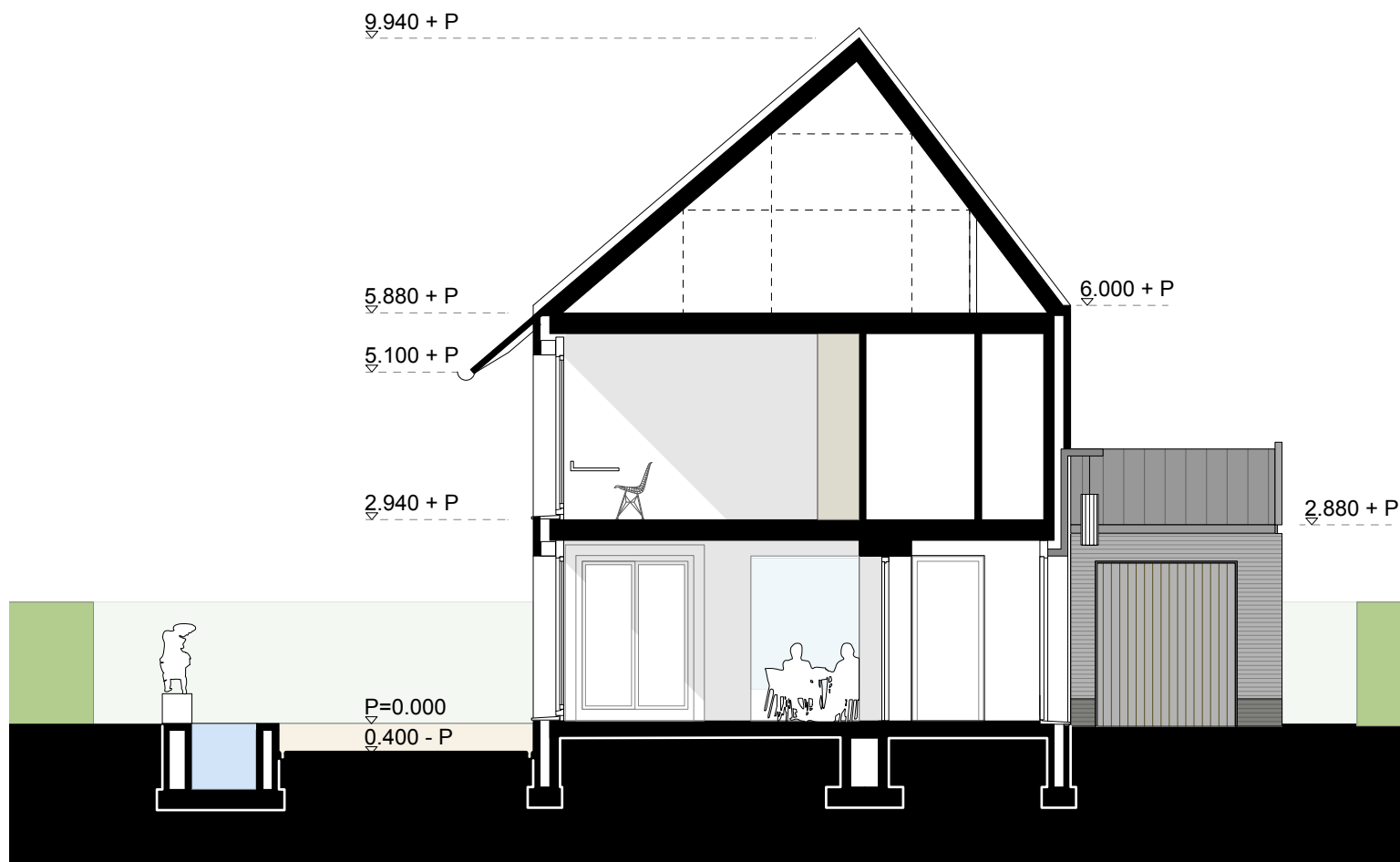
Zuiderhoek, een landhuis in Ambyerveld



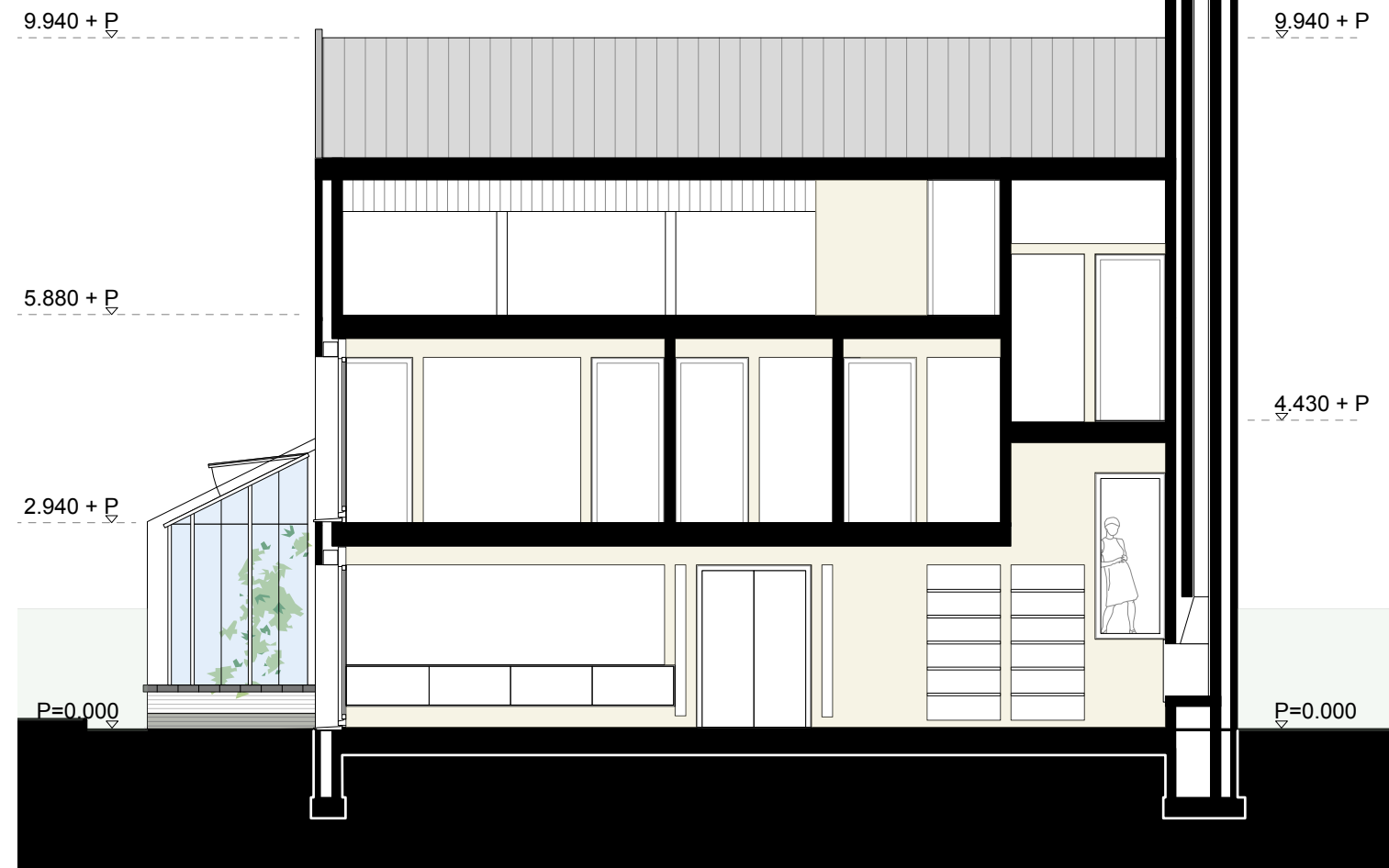
doorsnede A



doorsnede D



doorsnede B



doorsnede C





Zuiderhoek, een landhuis in Ambyerveld